

Panasonic DP-UB820EFK

Remplacement du bloc optique
(quand le lecteur ne parvient plus à lire certains disques)

Référence à commander : **SF-BD417**

1. Préalable.

Préparer son espace de travail avec le lecteur, la mécanique de rechange et deux tournevis cruciformes (un avec un embout pour des vis de calibre standard, et un autre avec un embout d'un calibre plus petit pour le capot du drive)

Très important : se décharger de toute électricité statique. Ma méthode consiste à toucher une partie métallique de mon radiateur à eau dont le réseau fait toute la maison et qui fait office de terre. Eviter de porter des vêtements qui génèrent de l'électricité statique par frottement (pullover par exemple).

Idéalement porter des gants antistatiques très fins.

Très important également : quelles que soient les manipulations, ne jamais toucher la lentille et les parties métalliques du bloc optique.



2. Démontez le capot supérieur plat.
Retirez les trois vis de la ligne du haut (en rouge sur la photo), et faites coulisser le capot vers l'arrière d'un centimètre environ puis soulevez-le pour le retirer.
Attention à ne pas perdre la partie en plastique des deux boutons Power et Open/Close. Elle a tendance à se détacher du capot.



3. Démontez le capot métallique.
Retirez les deux vis qui restent à l'arrière (en rouge sur la photo), ainsi que les deux vis latérales (au niveau des flèches sur la photo).



4. Retirez le capot métallique.



5. Ouvrir le tiroir disque.

Il va falloir rebrancher le lecteur électriquement. Faites très attention de n'entrer en contact avec aucun élément à l'intérieur du lecteur pendant cette opération (**risque de brûlure, voire d'électrocution !**)

Appuyez sur la touche Open/Close une fois le lecteur branché. Lorsque le tiroir est ouvert, débranchez le lecteur du secteur directement sans l'éteindre pour garder le tiroir ouvert.

Disposez le lecteur face arrière vers vous pour continuer à travailler.



6. Dévisser le capot en plastique supérieur du drive de lecture.
Il y a trois vis à retirer sur le dessus de ce capot en plastique. Deux à l'avant (voir photo suivante où l'on voit celle de gauche), et une à l'arrière (deuxième photo)



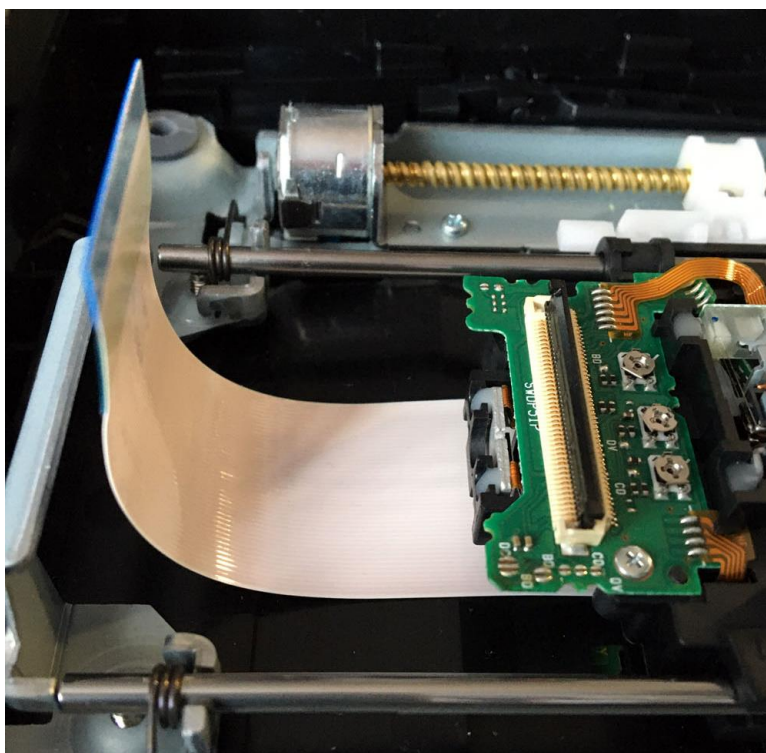
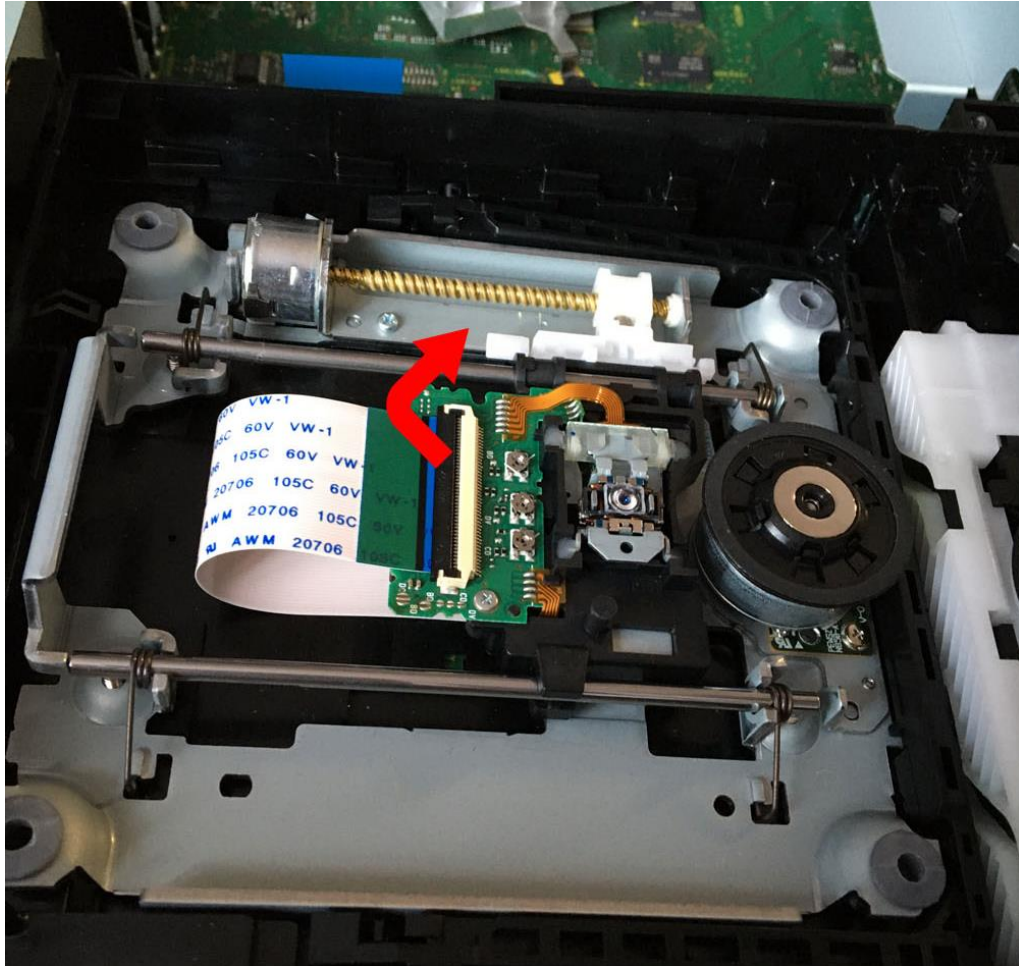
7. Ouvrir le capot en plastique supérieur du drive de lecture par l'arrière.
À l'arrière du capot du drive, de chaque côté il y a des clips en plastique (voir photo).
Il faut en soulever la base en les écartant simultanément de chaque côté sans trop forcer pour ne pas les casser.



8. Retirez le capot en le soulevant au niveau des clips légèrement, puis en le faisant coulisser vers l'arrière afin de dégager les encoches de l'avant.



- Retirer la nappe / connectique plate coudée qui est reliée au bloc optique.
Pour cela, soulevez avec les ongles le petit volet noir qui se situe sur le bloc optique au bout de la nappe (voir photo). La nappe doit ensuite se dégager toute seule (deuxième photo).



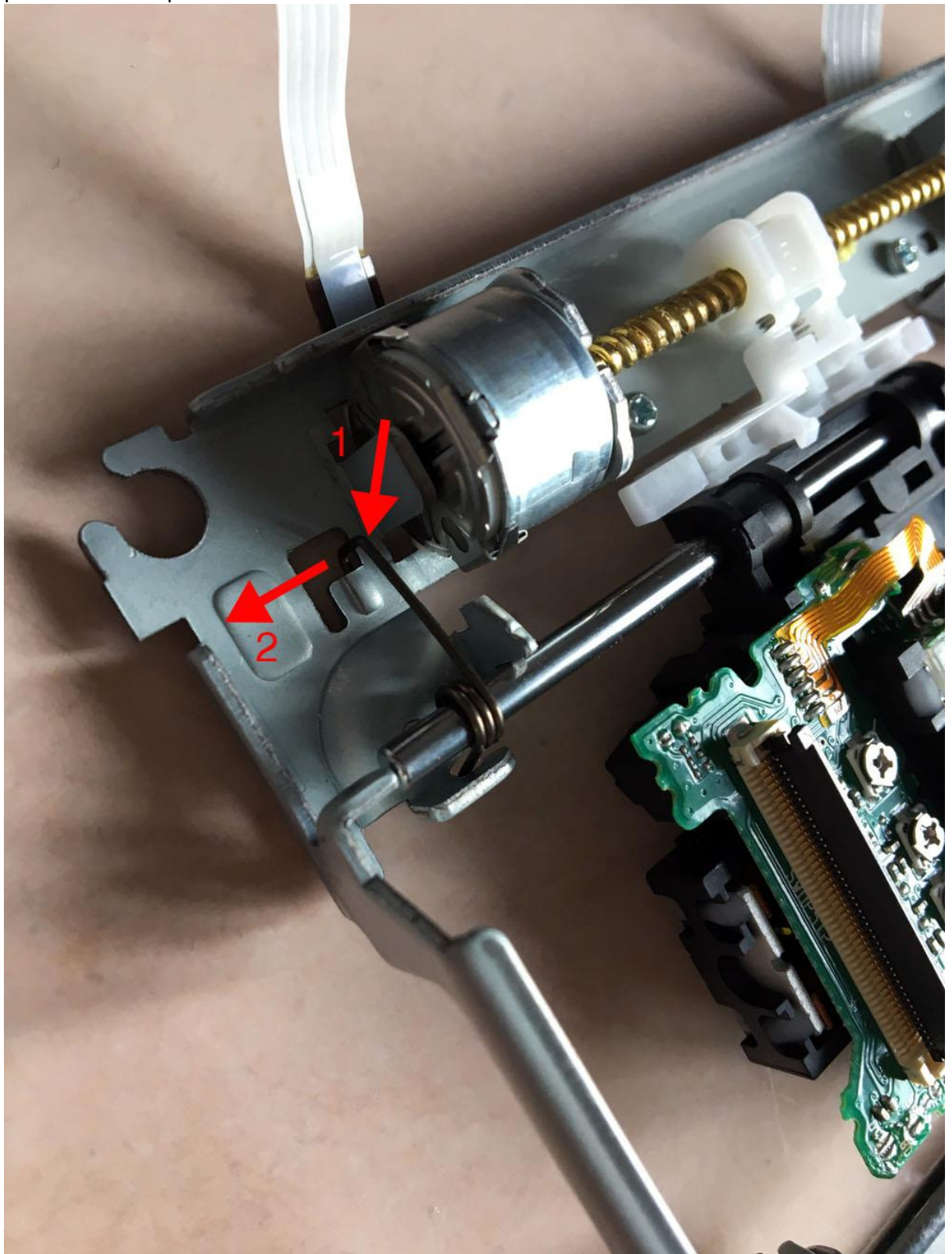
10. Libérer le rail de droite du bloc optique.

Vous pouvez constater que le bloc optique coulisse sur deux rails, et est mu par une vis sans fin axée sur un moteur.

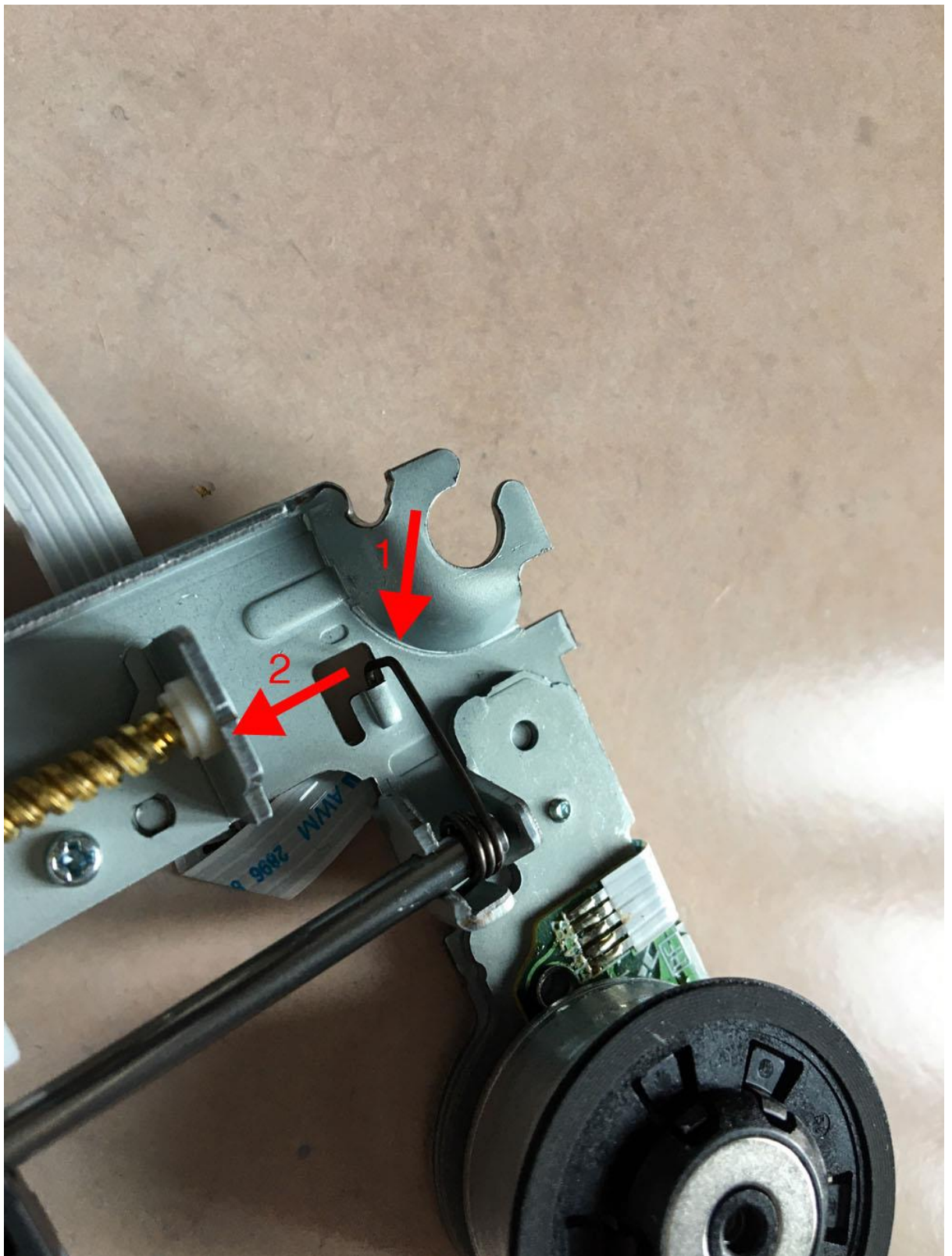
Il s'agit de libérer les deux crochets / ressorts du rail qui se trouve du côté de la vis sans fin.

Pour cela il faut commencer par le ressort qui est à côté du moteur (voir photo) en appuyant sur sa base (1) tout en le poussant à gauche (2) pour le dégager.

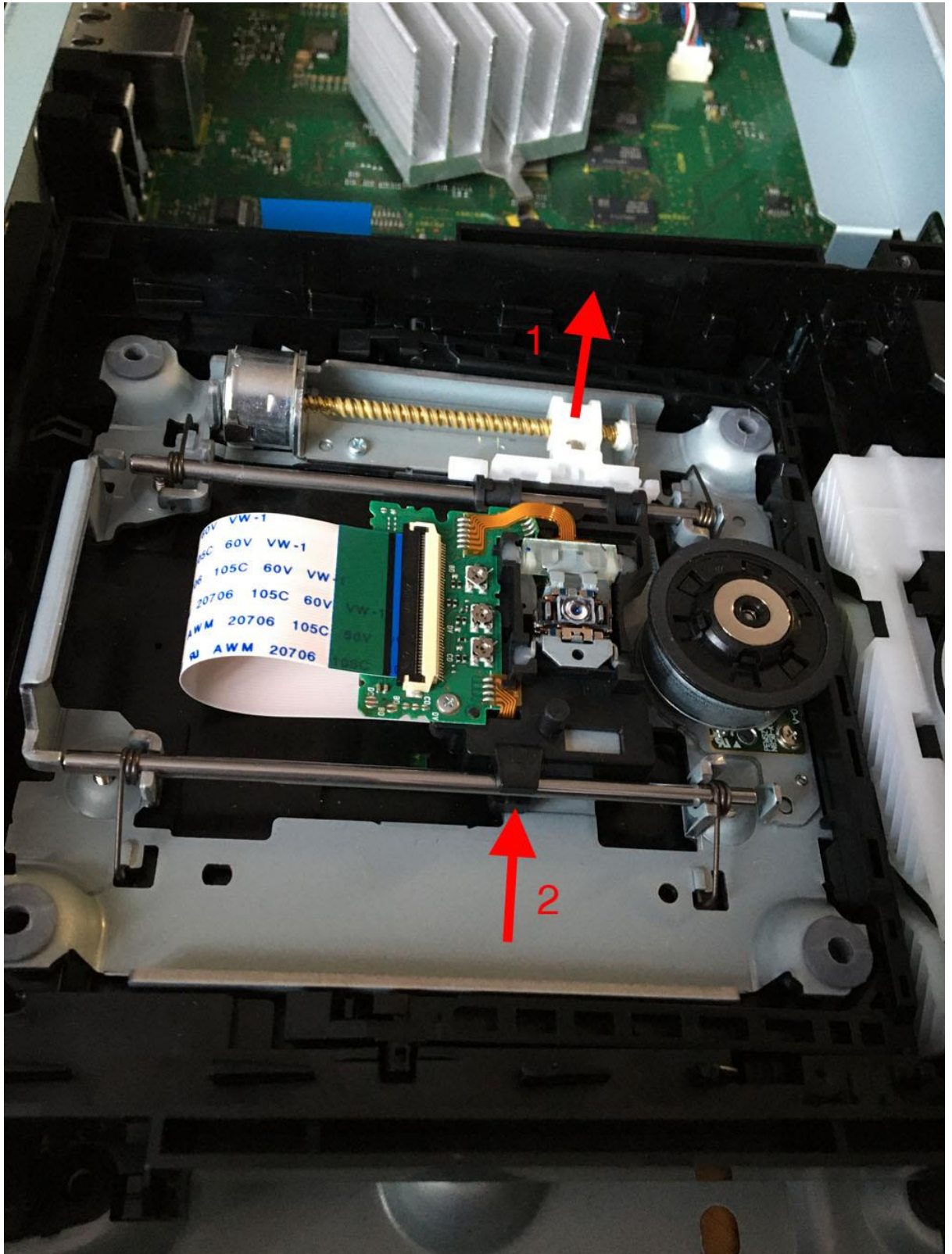
Ne pas le lâcher d'un seul coup, il risque de sauter et partir se loger là où il ne sera pas facile à récupérer !



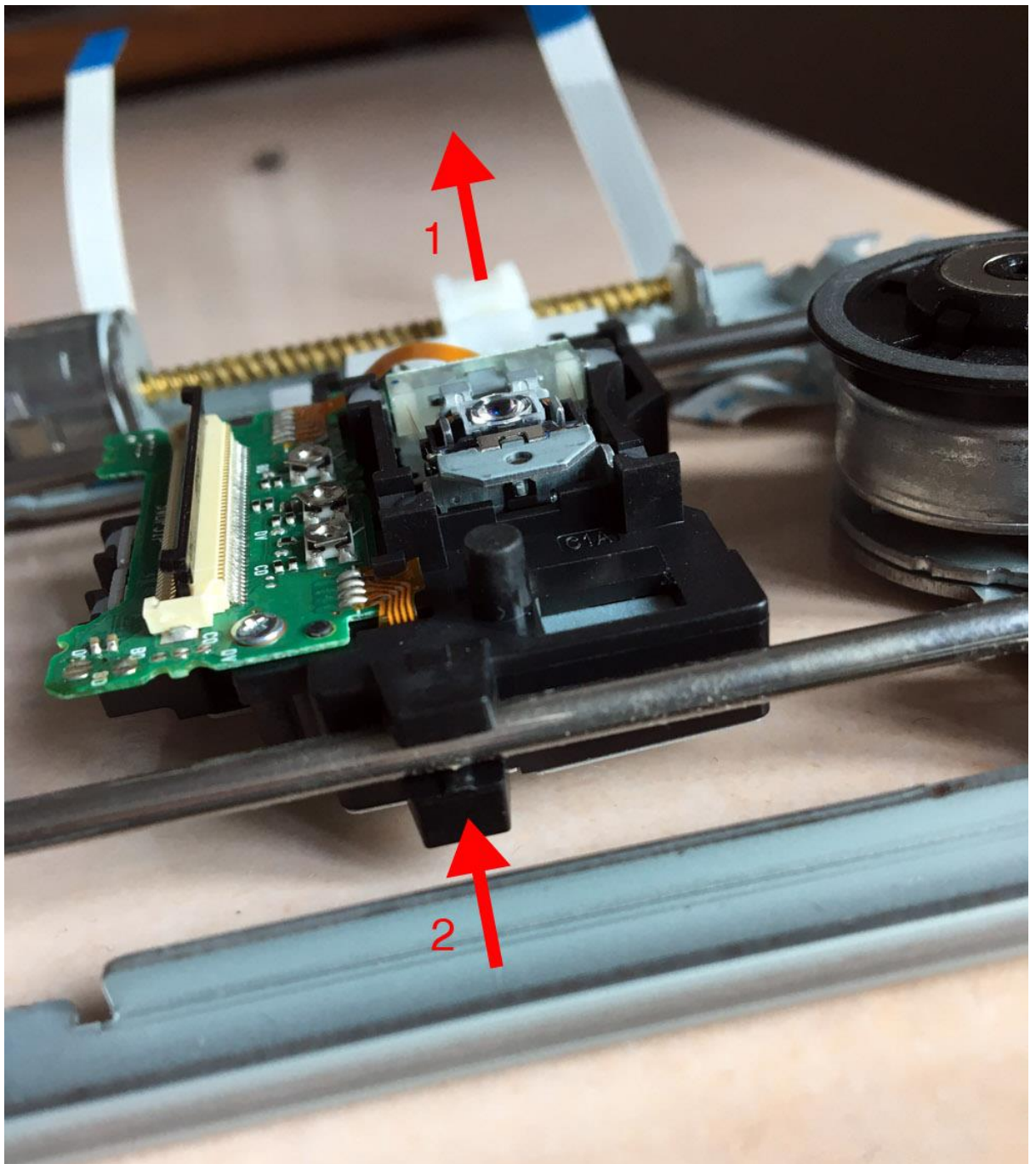
Même opération pour le ressort à l'autre extrémité du rail.
(Sur ces photos, la mécanique est entièrement sortie du lecteur. Vous n'avez pas besoin de démonter la mécanique. Laissez-là en place dans le lecteur).



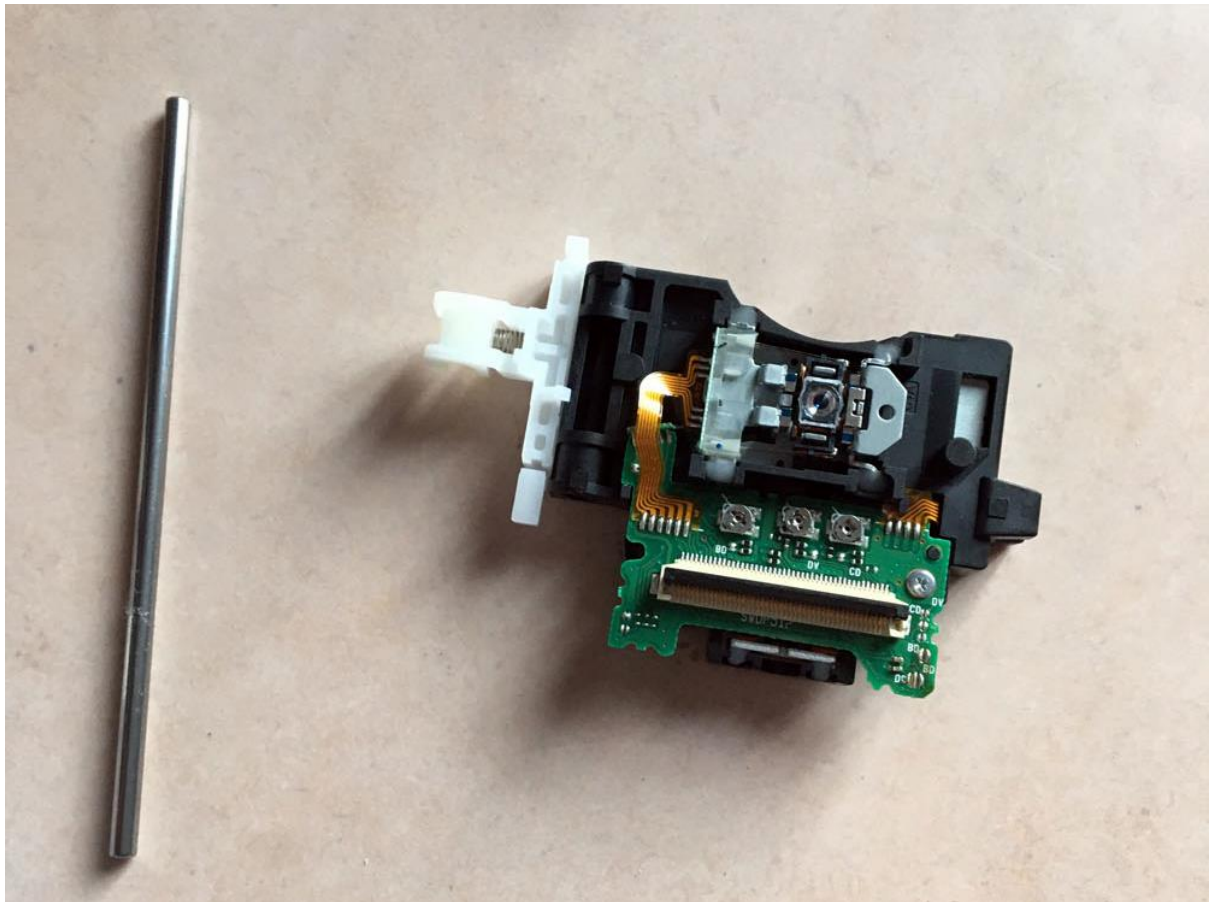
11. À présent, retirez le bloc optique en le soulevant côté gauche avec le rail que vous avez libéré (1) et délogez-le de l'autre rail (2) (que vous n'avez pas besoin de libérer car le bloc optique n'est pas complètement fixé dessus).
Attention à nouveau à ne pas toucher à la lentille optique !
(cette photo a été prise avant, ne pas tenir compte du fait que la nappe et le rail sont encore attachés sur celle-ci...)



Une autre vue pour la même opération :



Le bloc optique, une fois extrait :



12. Répétez la même opération pour déloger le bloc optique de la mécanique de remplacement afin de le préparer à être installé dans le lecteur.

Pour information, il ne s'agit pas de changer la mécanique complète. Seulement le bloc optique. Malheureusement, je n'ai pas trouvé le bloc optique en vente seul. Il est systématiquement vendu avec la mécanique. Mais le prix reste intéressant.

13. Et maintenant, il faut tout refaire dans l'autre sens

- mettre le nouveau bloc optique sur le rail
- remettre l'ensemble avec le ressort de devant dans la mécanique (pas de position spéciale sur la vis sans fin, le bloc se replacera tout seul où il faut au premier démarrage).
- fixer le ressort de devant
- fixer le ressort de derrière
- remettre la nappe dans la connectique et refermer le petit clapet / volet noir
- remettre le capot du drive, l'encliqueter et mettre ses 3 vis
- refermer le capot du lecteur et mettre ses 4 vis
- remettre le capot supérieur en plastique (personnellement, c'est pour moi la partie la plus dure, je dois m'y prendre à plusieurs fois pour faire rentrer celui-ci), et mettre ses 3 vis
- rebrancher le lecteur pour que le tiroir se ferme
- allumer et tester ses disques. Tout devrait fonctionner si vous avez tout bien fait comme il faut !

Merci